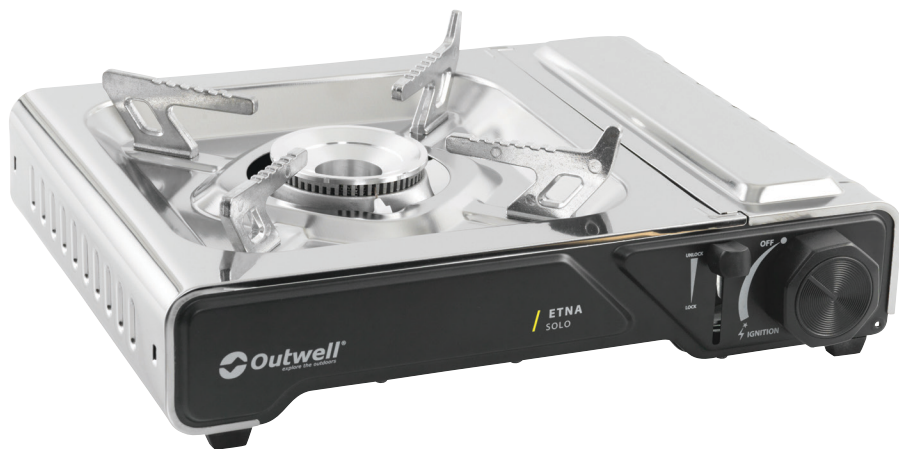




MANUAL

ETNA SOLO

MODEL: 651355 / JY-550A





IMPORTANT: Read these Instructions before use carefully so as to familiarise yourself with the appliance before connecting it to its gas cartridge or gas cylinder. Keep these instructions for future reference.

- Type of appliance: Portable gas stove
- Model: 651355 / JY-550A
- Type of gas: Butane
- Gas consumption: 160 g/h – 2.2 kW
- Gas category: Direct pressure – butane
- Recommended pan diameter: 160 – 260 mm
- Gas cartridge: This appliance shall only be used with MSF-1A Butane gas cartridges complying with EN417.

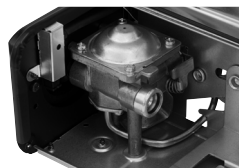
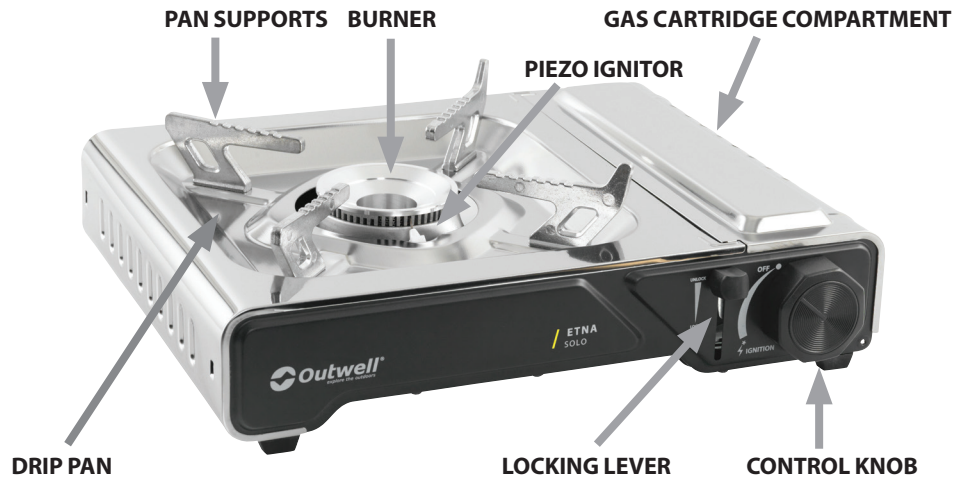
It could be hazardous to attempt to fit other types of gas cartridges.

Use outdoors only.

NOT INTENDED FOR COMMERCIAL USE.

Only use in well ventilated areas

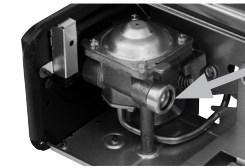
Do not block the ventilation openings of the stove.



SAFETY VALVE

SAFETY INFORMATION

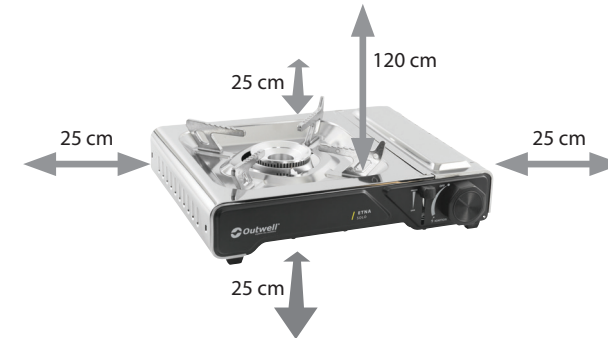
Check that seals (between the appliance and the gas cartridge or gas cylinder) are in place and in good condition before connecting to the gas cartridge or gas cylinder.



SEAL

- Do not use the appliance if it has damaged or worn seals.
- Do not use an appliance which is leaking, damaged or which does not operate properly.
- The appliance shall be operated on a horizontal surface
 - non likely to impair its operation
 - free from dry grass, sand etc.
 - do not place it on any combustible materials.

The appliance shall be used away from flammable materials with minimum distances as shown below.



- The gas cartridge shall be changed in a well-ventilated location, preferably outside, away from any sources of ignition, such as naked flames, pilots, electric fires and away from other people.
- If there is a leak on your appliance (smell of gas), take it outside immediately into a well-ventilated flame free location where the leak may be detected and stopped. If you wish to check for leaks on your appliance, do it outside. Do not try to detect leaks using a flame, use soapy water.
- In case the pressure sensitive safety device triggers it means that a critical pressure level is reached in the cartridge so the appliance must not be used before it has completely cooled down. Do not bypass the pressure sensitive safety device.

Information for use and storage

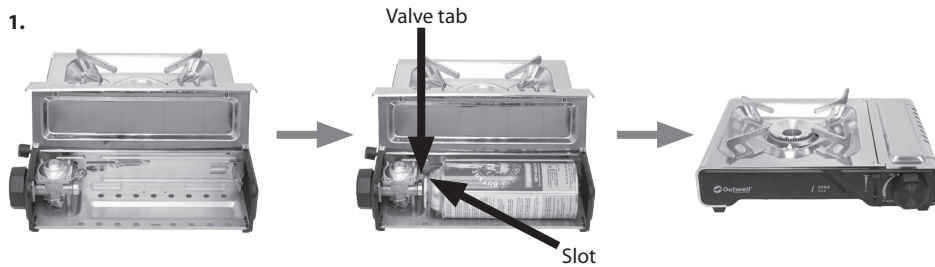
CAUTION: accessible parts may be very hot. Keep young children away.

Remove the gas cartridge before storing the appliance.

Keep the appliance in a dry place, safe from dust and dirt, and away from heat and direct sunlight.

How to operate the appliance

1.



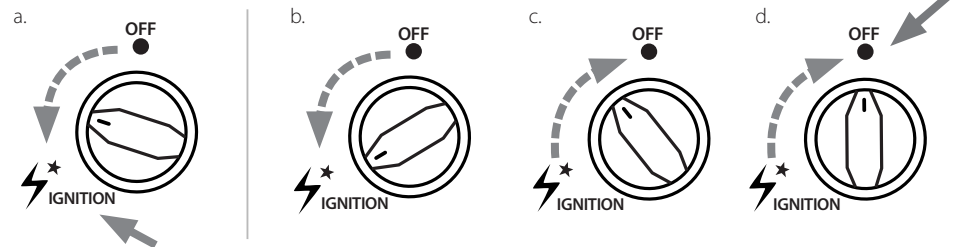
Open the gas cartridge compartment to fit the gas cartridge. Visually inspect the gas cartridge before you fit it to your appliance. Ensure that the nozzle is undamaged and in good condition. If the gas cartridge is damaged in any way do not attempt to fit it to your appliance.

The control knob must be in the OFF position before connecting to the gas cartridge. Insert the gas cartridge into the holder so that the valve tab is aligned with the slot in the cartridge rim. Close compartment.

2.



With the gas cartridge now in place, slide the locking lever down and into Lock position.



- a. Ignite the burner by turning the control knob anticlockwise towards IGNITION until you hear a click. The clicking sound is the ignition and the burner should now ignite. Use the control knob to adjust the flame
- b. To turn the flame up: turn the control knob anticlockwise towards IGNITION
- c. To turn the flame down: turn the control knob clockwise towards OFF
- d. To turn the unit completely off: the control knob must be in the OFF position

Changing the gas cartridge

- Change the gas cartridge outside and away from people.
- Turn off the unit completely.
- Check that the burner is extinguished before disconnecting the gas cartridge. Be careful the gas cartridge could be hot.
- Open the gas cartridge compartment.
- Slide locking lever to the Unlock position.
- Remove the gas cartridge by lifting it gently.
- Check the seals before connecting a new gas cartridge to the appliance.
- To ensure a safe connection of a new gas cartridge to your appliance please read the section 'HOW TO OPERATE THE APPLIANCE'.

Maintenance

- Visually check the general condition of the appliance and clean it if necessary. Remove sand, grass, insects etc.
- Check that seals are in good condition. If they are damaged or worn please contact Outwell Customer Service (contact details below).
- Check the good operation of the gas cartridge connection/disconnection system.
- Do not modify the appliance.



WICHTIG: Lesen Sie diese Anleitung vor der Verwendung sorgfältig durch, um sich mit dem Gerät vertraut zu machen, bevor Sie es an die Gaskartusche oder Gasflasche anschließen. Bewahren Sie diese Anleitung zum späteren Nachschlagen auf.

- Gerätetyp: Tragbarer Gasherd
- Modell: 651355 / JY-550A
- Gasart: Butan
- Gasverbrauch: 160 g/h – 2,2 kW
- Gaskategorie: Direktdruck – Butan
- Empfohlener Pfannendurchmesser: 160 – 260 mm
- Gaskartusche: Dieses Gerät darf nur mit MSF-1A-Butangas-Kartuschen verwendet werden, die der Norm EN417 entsprechen.

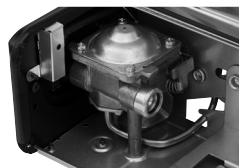
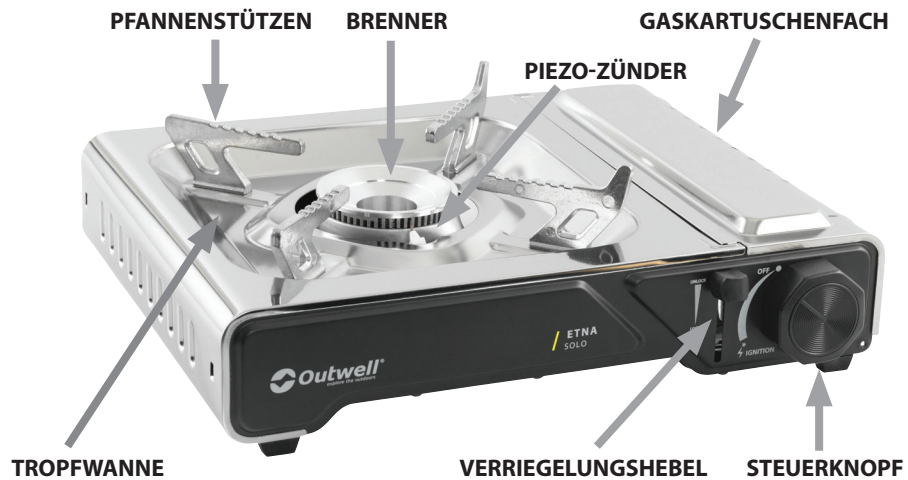
Der Versuch, andere Arten von Gaspatronen einzusetzen, kann gefährlich sein.

Nur im Freien verwenden.

NICHT FÜR DEN GEWERBLICHEN GEBRAUCH BESTIMMT.

Nur in gut belüfteten Bereichen verwenden.

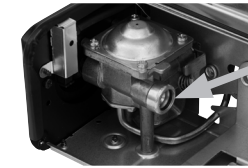
Die Belüftungsöffnungen des Kochers dürfen nicht blockiert werden.



SICHERHEITSENTIL

SICHERHEITSHINWEISE

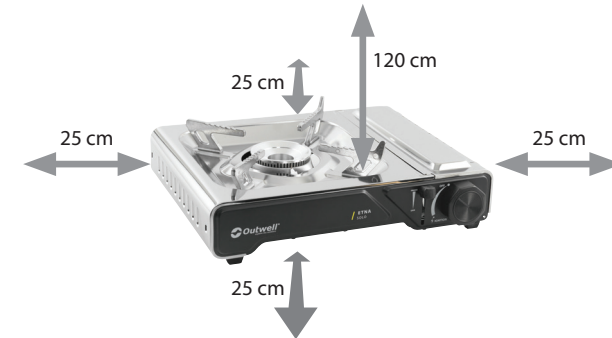
Überprüfen Sie vor dem Anschließen an die Gaskartusche oder Gasflasche, ob die Dichtungen (zwischen dem Gerät und der Gaskartusche oder Gasflasche) vorhanden und in gutem Zustand sind.



SEAL

- Verwenden Sie das Gerät nicht, wenn die Dichtungen beschädigt oder abgenutzt sind.
- Verwenden Sie kein Gerät, das undicht, beschädigt oder nicht ordnungsgemäß funktioniert.
- Das Gerät muss auf einer horizontalen Fläche betrieben werden
 - auf der seine Funktion nicht beeinträchtigt wird
 - frei von trockenem Gras, Sand usw.
 - stellen Sie es nicht auf brennbare Materialien.

Das Gerät muss in ausreichender Entfernung zu brennbaren Materialien verwendet werden, wobei die unten angegebenen Mindestabstände einzuhalten sind.



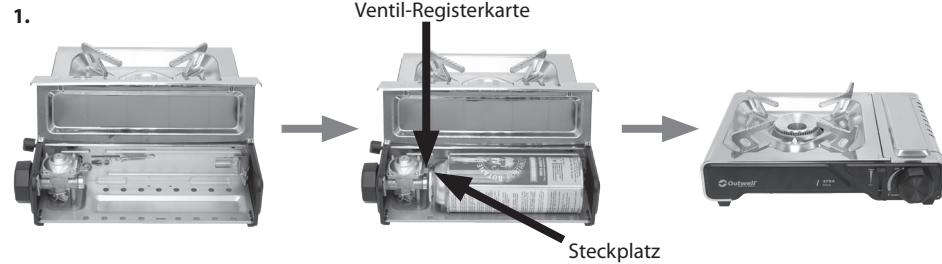
- Die Gaspatrone muss an einem gut belüfteten Ort gewechselt werden, vorzugsweise im Freien, fern von Zündquellen wie offenen Flammen, Zündflammen, elektrischen Feuerstellen und anderen Personen.
- Wenn Ihr Gerät undicht ist (Gasgeruch), bringen Sie es sofort nach draußen an einen gut belüfteten, flammenfreien Ort, wo die Undichtigkeit festgestellt und behoben werden kann. Wenn Sie Ihr Gerät auf Undichtigkeiten überprüfen möchten, tun Sie dies im Freien. Versuchen Sie nicht, Undichtigkeiten mit einer Flamme festzustellen, sondern verwenden Sie Seifenwasser.
- Wenn die druckempfindliche Sicherheitsvorrichtung ausgelöst wird, bedeutet dies, dass ein kritischer Druckstand in der Kartusche erreicht ist, sodass das Gerät erst nach vollständiger Abkühlung wieder verwendet werden darf. Umgehen Sie die druckempfindliche Sicherheitsvorrichtung nicht.

Informationen zur Verwendung und Lagerung

VORSICHT: Zugängliche Teile können sehr heiß sein. Halten Sie kleine Kinder fern. Entfernen Sie die Gaspatrone, bevor Sie das Gerät lagern.

Bewahren Sie das Gerät an einem trockenen Ort auf, geschützt vor Staub und Schmutz und fern von Hitze und direkter Sonneneinstrahlung.

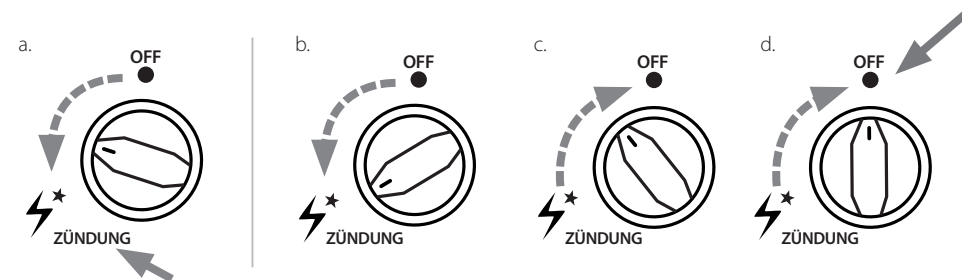
Bedienung des geräts



Öffnen Sie das Gaspatronenfach, um die Gaspatrone einzusetzen. Überprüfen Sie die Gaspatrone vor dem Einsetzen in Ihr Gerät einer Sichtprüfung. Vergewissern Sie sich, dass die Düse unbeschädigt und in gutem Zustand ist. Wenn die Gaspatrone in irgendeiner Weise beschädigt ist, versuchen Sie nicht, sie in Ihr Gerät einzusetzen. Der Drehknopf muss sich in der Position „OFF“ befinden, bevor die Gaspatrone angeschlossen wird. Setzen Sie die Gaspatrone so in die Halterung ein, dass die Ventillasche mit dem Schlitz im Rand der Patrone ausgerichtet ist. Schließen Sie das Fach.



Wenn die Gaskartusche eingesetzt ist, schieben Sie den Verriegelungshebel nach unten in die Verriegelungsposition.



- a. Zünden Sie den Brenner, indem Sie den Drehknopf gegen den Uhrzeigersinn in Richtung ZÜNDUNG drehen, bis Sie ein Klicken hören. Das Klickgeräusch ist die Zündung, und der Brenner sollte nun zünden. Verwenden Sie den Drehknopf, um die Flamme einzustellen.
- b. Um die Flamme zu erhöhen: Drehen Sie den Regler gegen den Uhrzeigersinn in Richtung ZÜNDUNG.
- c. Um die Flamme zu verringern: Drehen Sie den Regler im Uhrzeigersinn in Richtung OFF.
- d. Um das Gerät vollständig auszuschalten: Der Drehknopf muss sich in der Position OFF befinden.

Austauschen der gaskartusche

- Wechseln Sie die Gaspatrone im Freien und fern von Personen.
- Schalten Sie das Gerät vollständig aus.
- Vergewissern Sie sich, dass der Brenner erloschen ist, bevor Sie die Gaspatrone abnehmen. Seien Sie vorsichtig, da die Gaspatrone heiß sein könnte.
- Öffnen Sie das Gaspatronenfach.
- Schieben Sie den Verriegelungshebel in die Position „Entriegeln“.
- Entfernen Sie die Gaspatrone, indem Sie sie vorsichtig anheben.
- Überprüfen Sie die Dichtungen, bevor Sie eine neue Gaspatrone an das Gerät anschließen.
- Um einen sicheren Anschluss einer neuen Gaspatrone an Ihr Gerät zu gewährleisten, lesen Sie bitte den Abschnitt „BEDIENUNG DES GERÄTS“.

WARTUNG

- Überprüfen Sie den allgemeinen Zustand des Geräts und reinigen Sie es gegebenenfalls. Entfernen Sie Sand, Gras, Insekten usw.
- Überprüfen Sie, ob die Dichtungen in gutem Zustand sind. Wenn sie beschädigt oder abgenutzt sind, wenden Sie sich bitte an den Outwell-Kundendienst (Kontaktdaten siehe unten).
- Überprüfen Sie die ordnungsgemäße Funktion des Systems zum Anschließen/Trennen der Gaskartusche.
- Nehmen Sie keine Veränderungen am Gerät vor.



VIGTIGT: Læs denne vejledning grundigt inden brug, så du bliver fortrolig med apparatet, inden du tilslutter det til gaspatronen eller gasflasken. Opbevar denne vejledning til senere brug.

- Type apparat: Bærbar gaskomfur
- Model: 651355 / JY-550A
- Gastype: Butan
- Gasforbrug: 160 g/t – 2,2 kW
- Gaskategori: Direkte tryk – butan
- Anbefalet grydediameter: 160 – 260 mm
- Gaspatron: Dette apparat må kun bruges med MSF-1A butangaspatroner, der overholder EN417.

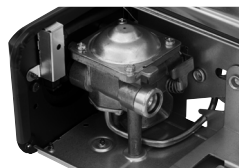
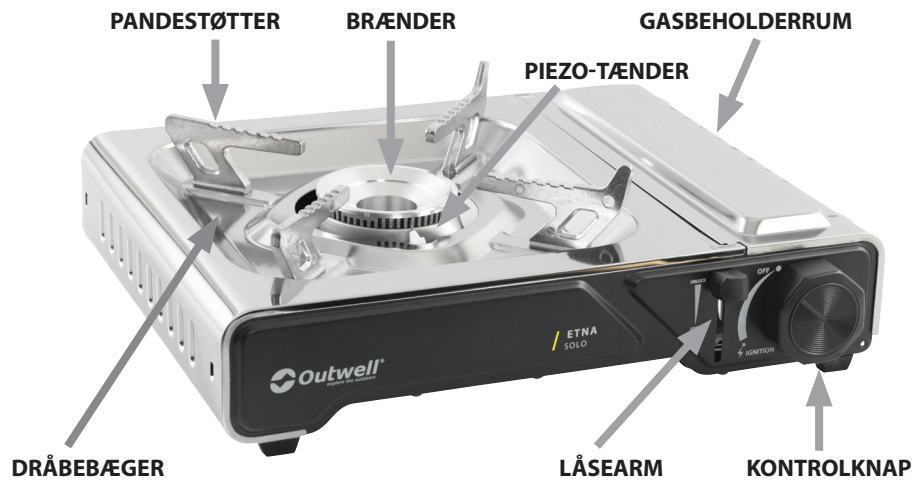
Det kan være farligt at forsøge at montere andre typer gaspatroner.

Må kun bruges udendørs.

IKKE BESTEMT TIL KOMMERCIEL BRUG.

Må kun bruges i godt ventilerede områder.

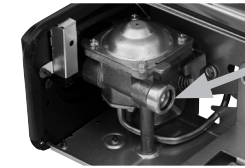
Blokér ikke komfurens ventilationsåbninger.



SIKKERHEDSVENTIL

SIKKERHEDSOPLYSNINGER

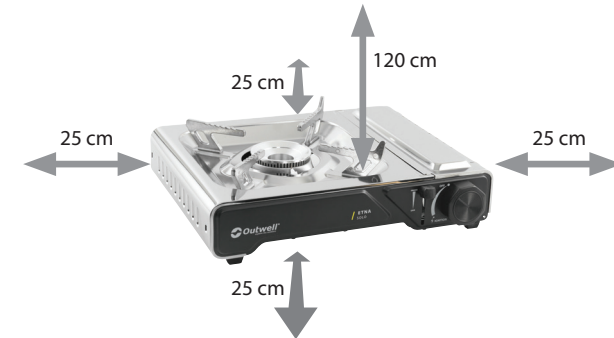
Kontroller, at tætningerne (mellem apparatet og gaspatronen eller gasflasken) er på plads og i god stand, inden du tilslutter gaspatronen eller gasflasken.



TÆTNING

- Brug ikke apparatet, hvis det har beskadigede eller slidte pakninger.
- Brug ikke apparater, der lækker, er beskadigede eller ikke fungerer korrekt.
- Apparatet skal betjenes på en vandret overflade
 - der ikke kan forringe dets funktion
 - fri for tørt græs, sand osv.
 - anbring det ikke på brændbare materialer.

Apparatet skal bruges væk fra brændbare materialer med en minimumsafstand som vist nedenfor.



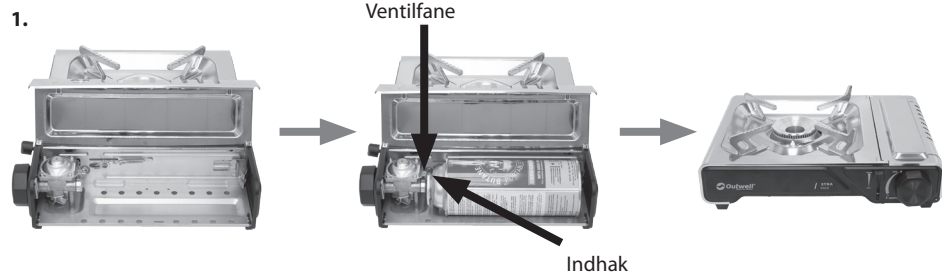
- Gaspatronen skal udskiftes på et godt ventileret sted, helst udendørs, væk fra antændelseskilder, såsom åben ild, pilotflammer, elektriske brande og væk fra andre mennesker.
- Hvis der er en lækage på dit apparat (lugt af gas), skal du straks tage det med udendørs til et godt ventileret sted uden åben ild, hvor lækagen kan opdages og stoppes. Hvis du ønsker at kontrollere dit apparat for lækager, skal du gøre det udendørs. Forsøg ikke at opdage lækager ved hjælp af åben ild, men brug i stedet sæbevand.
- Hvis den trykfølsomme sikkerhedsanordning udløses, betyder det, at der er nået et kritisk trykniveau i patronen, og apparatet må derfor ikke bruges, før det er kølet helt af. Omgå ikke den trykfølsomme sikkerhedsanordning.

INFORMATION OM BRUG OG OPBEVARING

FORSIGTIG: Tilgængelige dele kan være meget varme. Hold små børn væk. Fjern gaspatronen, før apparatet opbevares.

Opbevar apparatet på et tørt sted, beskyttet mod støv og snavs og væk fra varme og direkte sollys.

Sådan bruges apparatet



Åbn gaspatronrummet for at isætte gaspatronen.

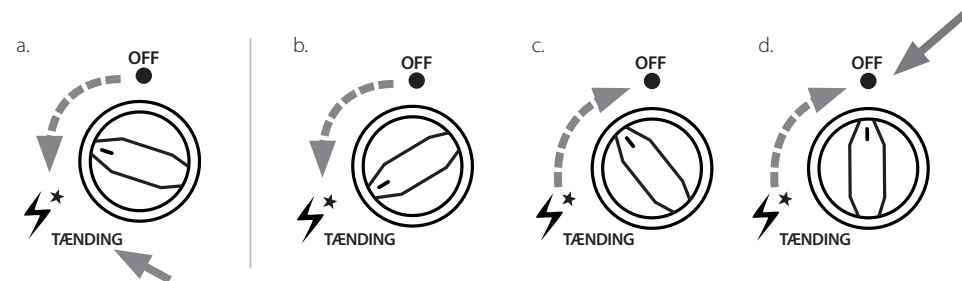
Undersøg gaspatronen visuelt, inden du monterer den på dit apparat. Sørg for, at dysen er ubeskadiget og i god stand. Hvis gaspatronen er beskadiget på nogen måde, må du ikke forsøge at montere den på dit apparat.

Kontrolknappen skal være i position OFF, før den tilsluttes gaspatronen.

Indsæt gaspatronen i holderen, så ventilfligen flugter med indhakkets kant. Luk rummet.



Når gaspatronen er på plads, skal du skubbe låsearmen ned og ind i låsepositionen.



a. Tænd brænderen ved at dreje kontrolknappen mod uret mod TÆNDING, indtil du hører et klik. Kliklyden er tændingen, og brænderen bør nu tænde.

Brug kontrolknappen til at justere flammen

b. For at skrue op for flammen: Drej kontrolknappen mod uret mod TÆNDING

c. For at skrue ned for flammen: Drej kontrolknappen med uret mod OFF

d. For at slukke enheden helt: Kontrolknappen skal være i position OFF

Skift af gasbeholder

- Udsift gaspatronen udenfor og væk fra mennesker.
- Sluk enheden helt.
- Kontroller, at brænderen er slukket, inden du afmonterer gaspatronen. Vær forsigtig, da gaspatronen kan være varm.
- Åbn gaspatronrummet.
- Skub låsearmen til positionen "Unlock" (Lås op).
- Fjern gaspatronen ved at løfte den forsigtigt.
- Kontroller tætningerne, inden du tilslutter en ny gaspatron til apparatet.
- For at sikre en sikker tilslutning af en ny gaspatron til dit apparat skal du læse afsnittet "SÅDAN BRUGES APPARATET".

VEDLIGEHOLD

- Kontroller apparatets generelle tilstand visuelt og rengør det om nødvendigt. Fjern sand, græs, insekter osv.
- Kontroller, at tætningerne er i god stand. Hvis de er beskadigede eller slidte, skal du kontakte Outwells kundeservice (kontaktoplysninger nedenfor).
- Kontroller, at tilslutnings-/frakoblingssystemet til gaspatronen fungerer korrekt.
- Apparatet må ikke modificeres.

Outwell Kundeservice

Mail: info@outwell.com

Tel.: +45 70 50 59 00



IMPORTANT : Lisez attentivement ces instructions avant utilisation afin de vous familiariser avec l'appareil avant de le raccorder à sa cartouche ou à sa bouteille de gaz. Conservez ces instructions pour référence ultérieure.

- Type d'appareil : Réchaud à gaz portable
- Modèle : 651355 / JY-550A
- Type de gaz : butane
- Consommation de gaz : 160 g/h – 2,2 kW
- Catégorie de gaz : pression directe – butane
- Diamètre de casserole recommandé : 160 – 260 mm
- Cartouche de gaz : cet appareil doit être utilisé uniquement avec des cartouches de gaz butane MSF-1A conformes à la norme EN417.

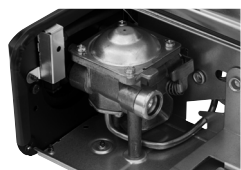
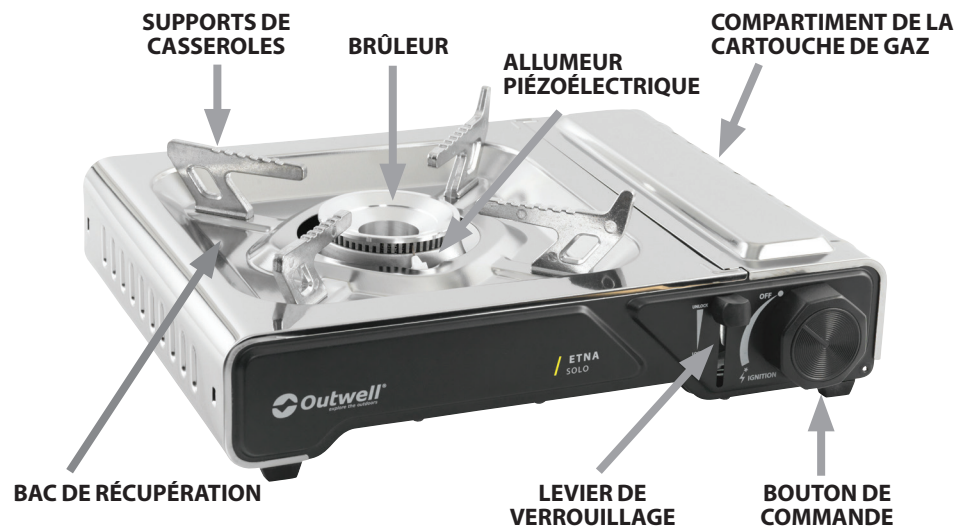
Il peut être dangereux d'essayer d'utiliser d'autres types de cartouches de gaz.

À utiliser uniquement à l'extérieur.

NON DESTINÉ À UN USAGE COMMERCIAL.

À utiliser uniquement dans des zones bien ventilées.

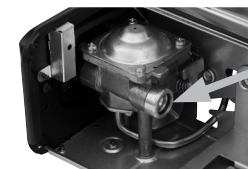
Ne bloquez pas les ouvertures de ventilation du réchaud.



SOUPAPE DE SÉCURITÉ

INFORMATIONS DE SÉCURITÉ

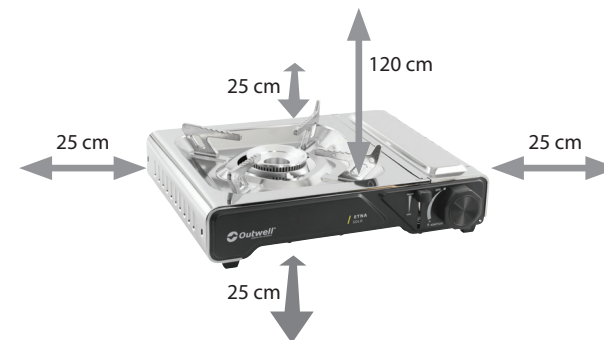
Vérifiez que les joints (entre l'appareil et la cartouche ou la bouteille de gaz) sont en place et en bon état avant de raccorder la cartouche ou la bouteille de gaz.



JOINT

- N'utilisez pas l'appareil si ses joints sont endommagés ou usés.
- N'utilisez pas un appareil qui fuit, qui est endommagé ou qui ne fonctionne pas correctement.
- L'appareil doit être utilisé sur une surface horizontale
 - qui ne risque pas d'entraver son fonctionnement
 - exempte d'herbe sèche, de sable, etc.
 - ne le placez pas sur des matériaux combustibles.

L'appareil doit être utilisé à distance des matériaux inflammables, en respectant les distances minimales indiquées ci-dessous.



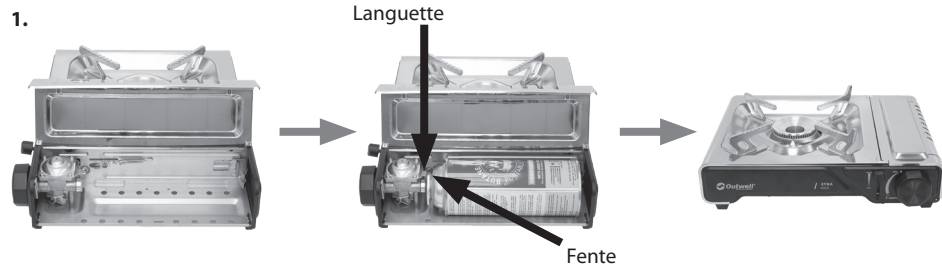
- La cartouche de gaz doit être remplacée dans un endroit bien ventilé, de préférence à l'extérieur, loin de toute source d'inflammation, telle que flammes nues, veilleuses, radiateurs électriques, et loin de toute autre personne.
- Si votre appareil présente une fuite (odeur de gaz), sortez-le immédiatement à l'extérieur dans un endroit bien ventilé et exempt de flammes où la fuite pourra être détectée et stoppée. Si vous souhaitez vérifier si votre appareil présente des fuites, faites-le à l'extérieur. N'essayez pas de détecter les fuites à l'aide d'une flamme, utilisez de l'eau savonneuse.
- Si le dispositif de sécurité sensible à la pression se déclenche, cela signifie qu'un niveau de pression critique a été atteint dans la cartouche. L'appareil ne doit donc pas être utilisé avant qu'il ait complètement refroidi. Ne contournez pas le dispositif de sécurité sensible à la pression.

INFORMATIONS D'UTILISATION ET DE STOCKAGE

ATTENTION : les parties accessibles peuvent être très chaudes. Tenir les jeunes enfants à l'écart. Retirer la cartouche de gaz avant de ranger l'appareil.

Conservez l'appareil dans un endroit sec, à l'abri de la poussière et de la saleté, et loin de la chaleur et de la lumière directe du soleil.

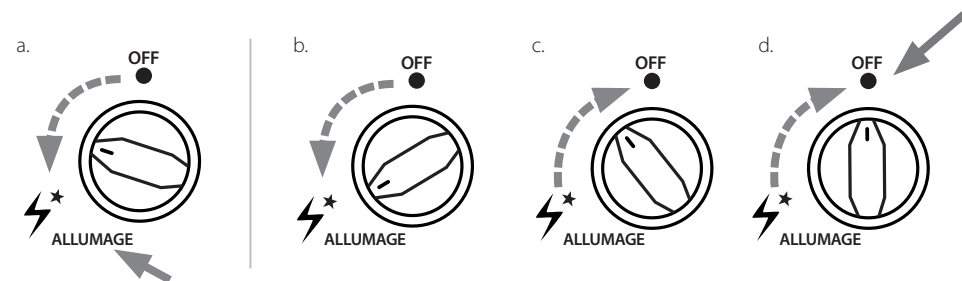
Comment utiliser l'appareil



Ouvrez le compartiment de la cartouche de gaz pour y insérer la cartouche. Inspectez visuellement la cartouche de gaz avant de l'installer sur votre appareil. Assurez-vous que la buse n'est pas endommagée et qu'elle est en bon état. Si la cartouche de gaz est endommagée de quelque manière que ce soit, n'essayez pas de l'installer sur votre appareil. Le bouton de commande doit être en position OFF avant de connecter la cartouche de gaz. Insérez la cartouche de gaz dans le support de manière à ce que la languette de la valve soit alignée avec la fente située sur le rebord de la cartouche. Fermez le compartiment.



Une fois la cartouche de gaz en place, faites glisser le levier de verrouillage vers le bas en position Verrouillé.



- Allumez le brûleur en tournant le bouton de commande dans le sens inverse des aiguilles d'une montre vers IGNITION jusqu'à ce que vous entendiez un clic. Le clic correspond à l'allumage et le brûleur devrait maintenant s'allumer. Utilisez le bouton de commande pour régler la flamme.
- Pour augmenter la flamme : tournez le bouton de commande dans le sens inverse des aiguilles d'une montre vers IGNITION
- Pour réduire la flamme : tournez le bouton de commande dans le sens horaire vers OFF
- Pour éteindre complètement l'appareil : le bouton de commande doit être en position OFF

Changement de la cartouche de gaz

- Changez la cartouche de gaz à l'extérieur et loin des personnes.
- Éteignez complètement l'appareil.
- Vérifiez que le brûleur est éteint avant de déconnecter la cartouche de gaz. Attention, la cartouche de gaz peut être chaude.
- Ouvrez le compartiment de la cartouche de gaz.
- Faites glisser le levier de verrouillage en position « Déverrouillé ».
- Retirez la cartouche de gaz en la soulevant délicatement.
- Vérifiez les joints avant de connecter une nouvelle cartouche de gaz à l'appareil.
- Pour garantir un raccordement sûr d'une nouvelle cartouche de gaz à votre appareil, veuillez lire la section « COMMENT UTILISER L'APPAREIL ».

ENTRETIEN

- Vérifiez visuellement l'état général de l'appareil et nettoyez-le si nécessaire. Enlevez le sable, l'herbe, les insectes, etc.
- Vérifiez que les joints sont en bon état. S'ils sont endommagés ou usés, veuillez contacter le service clientèle Outwell (coordonnées ci-dessous).
- Vérifiez le bon fonctionnement du système de connexion/déconnexion de la cartouche de gaz.
- Ne modifiez pas l'appareil.

Service clientèle Outwell

E-mail : info@outwell.com

Tél. : +45 70 50 59 00



BELANGRIJK: Lees deze instructies zorgvuldig door voordat u het apparaat in gebruik neemt, zodat u vertrouwd raakt met het apparaat voordat u het aansluit op een gaspatroon of gasfles. Bewaar deze instructies voor toekomstig gebruik.

- Type apparaat: Draagbaar gasfornuis
- Model: 651355 / JY-550A
- Type gas: Butaan
- Gasverbruik: 160 g/u – 2,2 kW
- Gascategorie: Directe druk – butaan
- Aanbevolen pan diameter: 160 – 260 mm
- Gaspatroon: Dit apparaat mag alleen worden gebruikt met MSF-1A butaangaspatronen die voldoen aan EN417.

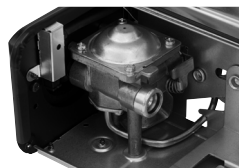
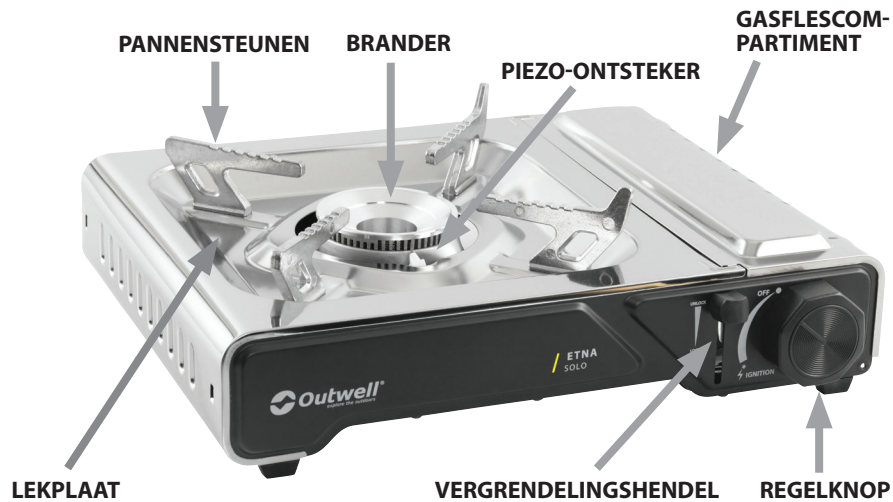
Het kan gevaarlijk zijn om andere soorten gaspatronen te gebruiken.

Alleen voor gebruik buitenshuis.

NIET BEDOELD VOOR COMMERCIEEL GEBRUIK.

Alleen gebruiken in goed geventileerde ruimtes.

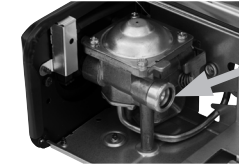
Blokkeer de ventilatieopeningen van het fornuis niet.



VEILIGHEIDSKLEP

VEILIGHEIDSINFORMATIE

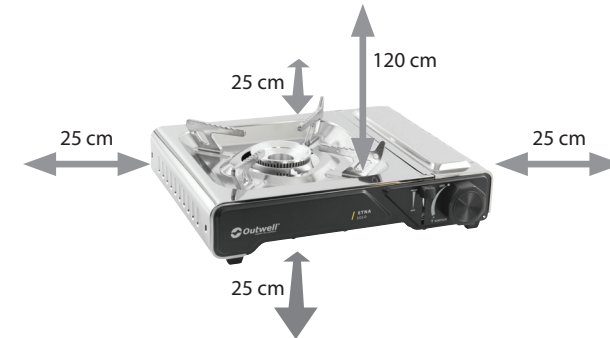
Controleer of de afdichtingen (tussen het apparaat en de gaspatroon of gasfles) op hun plaats zitten en in goede staat zijn voordat u het apparaat aansluit op de gaspatroon of gasfles.



AFDICHTING

- Gebruik het apparaat niet als de afdichtingen beschadigd of versleten zijn.
- Gebruik geen apparaat dat lekt, beschadigd is of niet goed werkt.
- Het apparaat moet op een horizontaal oppervlak worden gebruikt
 - dat de werking ervan niet kan belemmeren
 - vrij van droog gras, zand enz.
 - plaats het apparaat niet op brandbare materialen.

Het apparaat moet op minimale afstand van brandbare materialen worden gebruikt, zoals hieronder aangegeven.



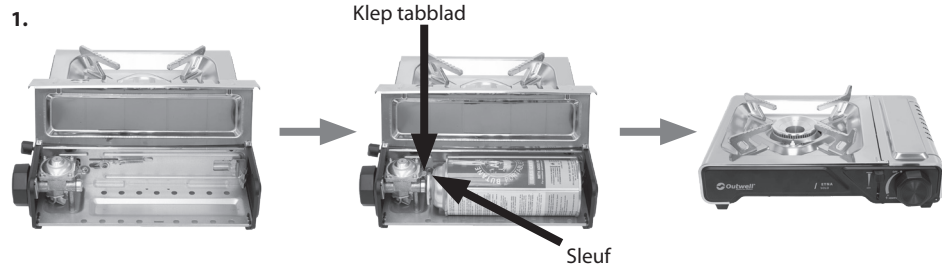
- De gaspatroon moet worden vervangen in een goed geventileerde ruimte, bij voorkeur buiten, uit de buurt van ontstekingsbronnen zoals open vuur, waakvlammen, elektrische kachels en andere personen.
- Als er een lek is in uw apparaat (geur van gas), breng het dan onmiddellijk naar buiten naar een goed geventileerde, vlamvrije locatie waar het lek kan worden opgespoord en gestopt. Als u uw apparaat op lekken wilt controleren, doe dat dan buiten. Probeer lekken niet op te sporen met een vlam, maar gebruik zeepwater.
- Als het drukgevoelige veiligheidsmechanisme wordt geactiveerd, betekent dit dat een kritiek drukniveau in de cartridge is bereikt, zodat het apparaat niet mag worden gebruikt voordat het volledig is afgekoeld. Omzeil het drukgevoelige veiligheidsmechanisme niet.

INFORMATIE VOOR GEBRUIK EN OPSLAG

LET OP: toegankelijke onderdelen kunnen zeer heet zijn. Houd jonge kinderen uit de buurt. Verwijder de gaspatroon voordat u het apparaat opbergt.

Bewaar het apparaat op een droge plaats, beschermd tegen stof en vuil, en uit de buurt van warmte en direct zonlicht.

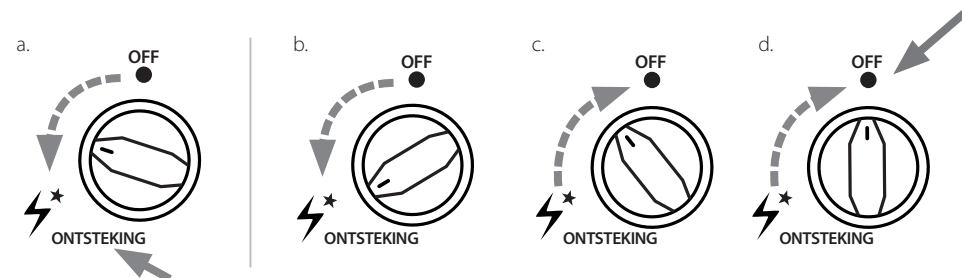
Hoe het apparaat te gebruiken



Open het gaspatrooncompartiment om het gaspatroon te plaatsen. Inspecteer de gaspatroon visueel voordat u deze in uw apparaat plaatst. Controleer of de spuitmond onbeschadigd en in goede staat is. Probeer de gaspatroon niet in uw apparaat te plaatsen als deze op enigerlei wijze beschadigd is. De bedieningsknop moet in de stand OFF staan voordat u de gaspatroon aansluit. Plaats de gaspatroon in de houder zodat het klepje van het ventiel uitgelijnd is met de gleuf in de rand van de patroon. Sluit het compartiment.



Nu de gaspatroon op zijn plaats zit, schuift u de vergrendelingshendel naar beneden in de vergrendelingsstand.



- a. Steek de brander aan door de bedieningsknop tegen de klok in naar ONTSTEKING te draaien tot u een klik hoort. Het klikgeluid is de ontsteking en de brander zou nu moeten ontbranden. Gebruik de bedieningsknop om de vlam te regelen
- b. Om de vlam hoger te zetten: draai de bedieningsknop tegen de klok in naar IGNITION
- c. Om de vlam lager te zetten: draai de bedieningsknop met de klok mee naar OFF
- d. Om het apparaat volledig uit te schakelen: de bedieningsknop moet in de stand OFF staan

De gaspatroon vervangen

- Vervang de gaspatroon buiten en uit de buurt van mensen.
- Schakel het apparaat volledig uit.
- Controleer of de brander is gedoofd voordat u de gaspatroon loskoppelt. Wees voorzichtig, de gaspatroon kan heet zijn.
- Open het compartiment van de gaspatroon.
- Schuif de vergrendelingshendel naar de stand Ontgrendelen.
- Verwijder de gaspatroon door deze voorzichtig op te tillen.
- Controleer de afdichtingen voordat u een nieuwe gaspatroon op het apparaat aansluit.
- Om een veilige aansluiting van een nieuwe gaspatroon op uw apparaat te garanderen, leest u het hoofdstuk 'HOE HET APPARAAT TE GEBRUIKEN'.

ONDERHOUD

- Controleer visueel de algemene staat van het apparaat en reinig het indien nodig. Verwijder zand, gras, insecten enz.
- Controleer of de afdichtingen in goede staat zijn. Als ze beschadigd of versleten zijn, neem dan contact op met de klantenservice van Outwell (contactgegevens hieronder).
- Controleer of het systeem voor het aansluiten/loskoppelen van de gaspatroon goed werkt.
- Breng geen wijzigingen aan het apparaat aan.



DŮLEŽITÉ: Před použitím si pečlivě přečtěte tento návod, abyste se seznámili s přístrojem před jeho připojením k plynové kartuši nebo plynové láhvi. Tento návod si uschovejte pro budoucí použití.

- Typ zařízení: Přenosný plynový vaříč
- Model: 651355 / JY-550A
- Typ plynu: Butan
- Spotřeba plynu: 160 g/h – 2,2 kW
- Kategorie plynu: Přímý tlak – butan
- Doporučený průměr pánve: 160 – 260 mm
- Plynová kartuše: Tento přístroj smí být používán pouze s butanovými plynovými kartušemi MSF-1A, které splňují normu EN417.

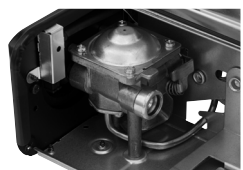
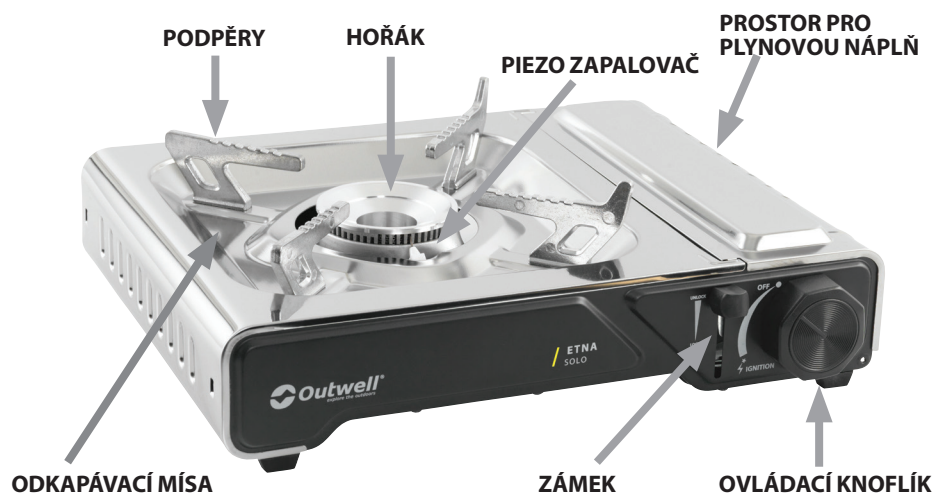
Použití jiných typů plynových bombiček může být nebezpečné.

Používejte pouze venku.

NENÍ URČENO PRO KOMERČNÍ POUŽITÍ.

Používejte pouze v dobře větraných prostorech.

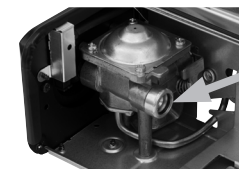
Nezakrývejte ventilační otvory vaříče.



BEZPEČNOSTNÍ VENTIL

BEZPEČNOSTNÍ INFORMACE

Před připojením k plynové kartuši nebo plynové láhvi zkontrolujte, zda jsou těsnění (mezi spotřebičem a plynovou kartuší nebo plynovou láhví) na svém místě a v dobrém stavu.

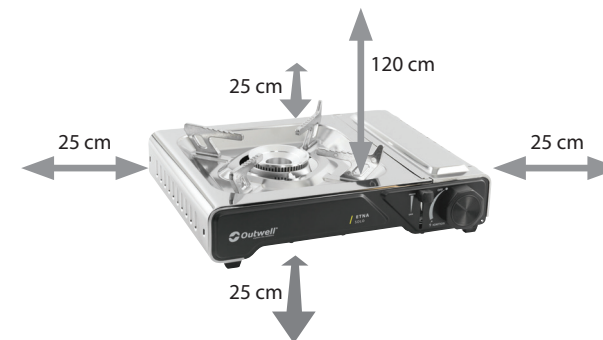


TĚSNĚNÍ

Přístroj nepoužívejte, pokud má poškozená nebo opotřebovaná těsnění.

- Nepoužívejte zařízení, které je poškozené, netěsní nebo nefunguje správně.
- Zařízení musí být provozováno na vodorovném povrchu
 - na kterém není ohrožena jeho funkčnost
 - bez suché trávy, písku atd.
 - nepokládejte jej na hořlavé materiály.

Zařízení musí být používáno v dostatečné vzdálenosti od hořlavých materiálů, minimálně podle níže uvedených rozměrů.



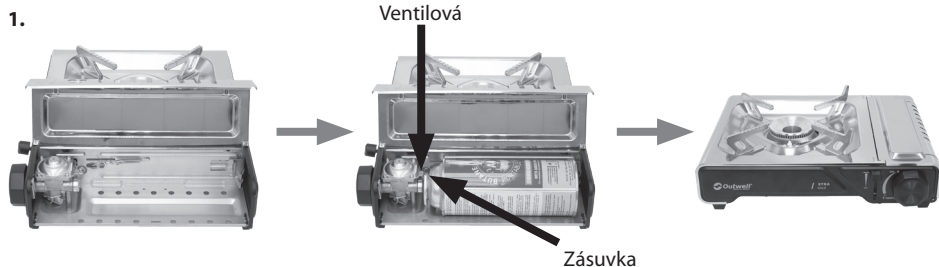
- Plynová kartuše se vyměňuje na dobře větraném místě, nejlépe venku, mimo dosah zdrojů vznícení, jako jsou otevřený oheň, zapálené hořáky, elektrické ohřívače a mimo dosah jiných osob.
- Pokud z vašeho spotřebiče uniká plyn (cítíte zápach plynu), okamžitě jej odneste ven na dobře větrané místo bez otevřeného ohně, kde lze únik zjistit a zastavit. Pokud chcete zkontrolovat, zda z vašeho spotřebiče neuniká plyn, proveďte to venku. Nepokoušejte se únik zjistit pomocí otevřeného ohně, použijte mýdlovou vodu.
- Pokud se spustí tlakové bezpečnostní zařízení, znamená to, že v kartuši bylo dosaženo kritické úrovně tlaku, a proto zařízení nesmí být používáno, dokud zcela nevychladne. Tlakové bezpečnostní zařízení nesmí být obcházeno.

INFORMACE PRO POUŽÍVÁNÍ A SKLADOVÁNÍ

UPOZORNĚNÍ: přístupné části mohou být velmi horké. Uchovávejte mimo dosah malých dětí. Před uskladněním přístroje vyjměte plynovou kartuši.

Přístroj uchovávejte na suchém místě, chráňte před prachem a nečistotami a nevystavujte působení tepla a přímému slunečnímu záření.

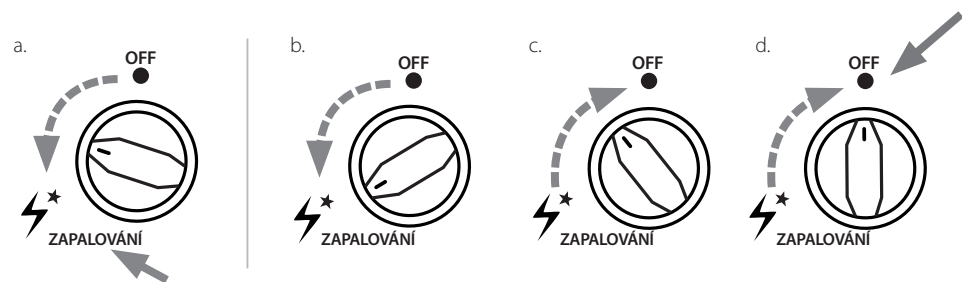
Jak používat zařízení



Otevřete přihrádku na plynovou kartuši a vložte do ní plynovou kartuši. Před vložením do spotřebiče zkontrolujte vizuálně stav plynové kartuše. Ujistěte se, že tryska není poškozená a je v dobrém stavu. Pokud je plynová kartuše jakýmkoli způsobem poškozená, nepokoušejte se ji vložit do spotřebiče. Před připojením k plynové kartuši musí být ovládací knoflík v poloze OFF (vypnuto). Vložte plynovou kartuši do držáku tak, aby jazýček ventilu byl zarovnaný se štěrbinou v okraji kartuše. Uzavřete přihrádku.



Po vložení plynové kartuše zasuňte zajišťovací páčku dolů do polohy Zámek.



- Zapalte hořák otočením ovládacího knoflíku proti směru hodinových ručiček směrem k ZAPALOVÁNÍ, dokud neuslyšíte cvaknutí. Cvakavý zvuk znamená zapálení a hořák by se nyní měl zapálit. Pomocí ovládacího knoflíku nastavte plamen.
- Chcete-li plamen zesílit: otočte ovládacím knoflíkem proti směru hodinových ručiček směrem k ZAPALOVÁNÍ
- Pro snížení plamene: otočte ovládací knoflík ve směru hodinových ručiček směrem k OFF
- Pro úplné vypnutí přístroje: ovládací knoflík musí být v poloze OFF

Výměna plynové náplně

- Plynovou kartu vyměňte venku a mimo dosah osob.
- Vypněte zařízení úplně.
- Před odpojením plynové kartuše zkontrolujte, zda je hořák uhašen. Dávejte pozor, plynová kartuše může být horká.
- Otevřete přihrádku na plynovou kartuši.
- Posuňte zajišťovací páčku do polohy „Unlock“ (Odemknout).
- Vyjměte plynovou kartuši jemným zvednutím.
- Před připojením nové plynové kartuše k zařízení zkontrolujte těsnění.
- Aby bylo zajištěno bezpečné připojení nové plynové kartuše k vašemu spotřebiči, přečtěte si prosím část „JAK OBSLUHOVAT SPOTŘEBIČ“.

ÚDRŽBA

- Vizuálně zkontrolujte celkový stav zařízení a v případě potřeby jej vyčistěte. Odstraňte písek, trávu, hmyz atd.
- Zkontrolujte, zda jsou těsnění v dobrém stavu. Pokud jsou poškozená nebo opotřebovaná, kontaktujte zákaznický servis Outwell (kontaktní údaje níže).
- Zkontrolujte správnou funkci systému připojení/odpojení plynové kartuše.
- Zařízení neupravujte.

Zákaznický servis Outwell

e-mail: info@outwell.com

Tel.: +45 70 50 59 00



VIKTIG: Les denne bruksanvisningen nøye før bruk, slik at du blir kjent med apparatet før du kobler det til gasspatronen eller gassflasken. Oppbevar denne bruksanvisningen for fremtidig bruk.

- Type apparat: Bærbar gasskomfyr
- Modell: 651355 / JY-550A
- Gass type: Butan
- Gassforbruk: 160 g/t – 2,2 kW
- Gasskategori: Direkte trykk – butan
- Anbefalt panne diameter: 160 – 260 mm
- Gasspatron: Dette apparatet skal kun brukes med MSF-1A butangasspatroner som oppfyller EN417.

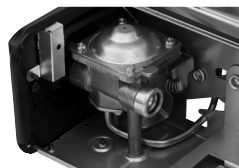
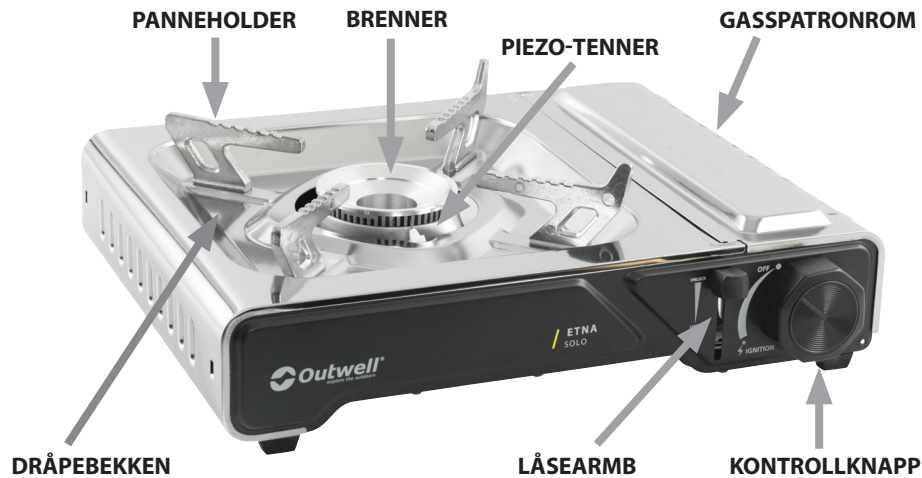
Det kan være farlig å forsøke å montere andre typer gasspatroner.

Bruk kun utendørs.

IKKE EGNET FOR KOMMERSIELL BRUK.

Bruk kun i godt ventilerte områder

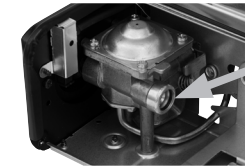
Ikke blokker ventilasjonsåpningene på komfyren.



SIKKERHETSVENTIL

SIKKERHETSINFORMASJON

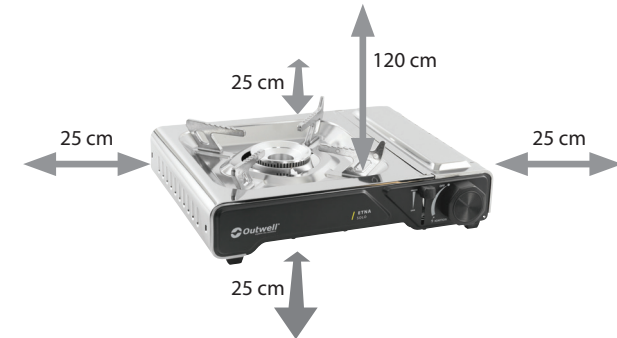
Kontroller at tetningene (mellom apparatet og gasspatronen eller gassflasken) er på plass og i god stand før du kobler til gasspatronen eller gassflasken.



TETNING

- Ikke bruk apparatet hvis det har skadede eller slitte tetninger.
- Ikke bruk apparater som lekker, er skadet eller ikke fungerer som de skal.
- Apparatet skal brukes på en horisontal overflate
 - som ikke kan påvirke funksjonen
 - uten tørt gress, sand osv.
 - ikke plasser det på brennbare materialer.

Apparatet skal brukes på avstand fra brennbare materialer, med minimum avstand som vist nedenfor.



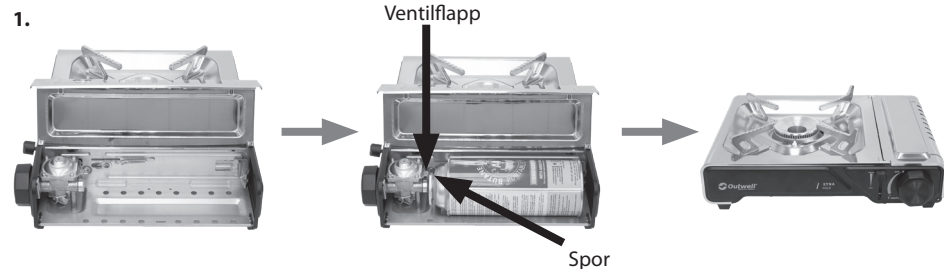
- Gasspatronen skal skiftes på et godt ventilert sted, helst utendørs, langt fra antennelseskilder som åpen ild, pilotflammer, elektriske ovner og andre mennesker.
- Hvis det er en lekkasje på apparatet (lukt av gass), må du umiddelbart ta det med ut til et godt ventilert sted uten åpen ild, hvor lekkasjen kan oppdages og stoppes. Hvis du ønsker å sjekke om det er lekkasjer på apparatet, må du gjøre det utendørs. Ikke prøv å oppdage lekkasjer ved hjelp av åpen ild, bruk såpevann.
- Hvis den trykkfølsomme sikkerhetsanordningen utløses, betyr det at et kritisk trykknivå er nådd i patronen, og apparatet må ikke brukes før det er helt avkjølt. Ikke omgå den trykkfølsomme sikkerhetsanordningen.

INFORMASJON OM BRUK OG OPPBEVARING

FORSIKTIG: Tilgjengelige deler kan være svært varme. Hold små barn unna. Fjern gasspatronen før du oppbevarer apparatet.

Oppbevar apparatet på et tørt sted, beskyttet mot støv og smuss, og unna varme og direkte sollys.

Sånn bruker du apparatet



Åpne gasspatronrommet for å sette inn gasspatronen.

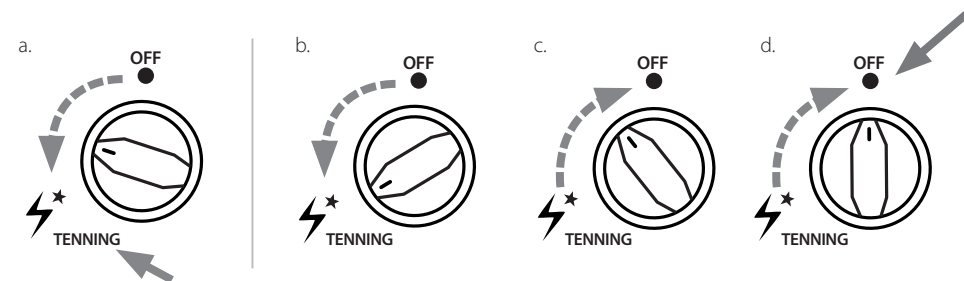
Inspiser gasspatronen visuelt før du setter den inn i apparatet. Forsikre deg om at dysen er uskadet og i god stand. Hvis gasspatronen er skadet på noen måte, må du ikke forsøke å sette den inn i apparatet. Kontrollknappen må være i OFF-posisjon før du kobler til gasspatronen.

Sett gasspatronen inn i holderen slik at ventilfliken er på linje med sporet i patronkanten.

Lukk rommet.



Når gasspatronen er på plass, skyver du låsespaken ned og inn i låseposisjon.



a. Tenn brenneren ved å vri kontrollknappen mot klokken mot TENNING til du hører et klikk.

Klikkelyden er tenningen, og brenneren skal nå tennes.

Bruk kontrollknappen til å justere flammen

b. For å skru opp flammen: vri kontrollknappen mot klokken mot IGNITION

c. For å skru ned flammen: vri kontrollknappen med klokken mot OFF

d. For å slå enheten helt av: kontrollknappen må være i OFF-posisjon

SKIFTE GASSBEHOLDER

- Bytt gasspatronen utendørs og på avstand fra mennesker.
- Slå enheten helt av.
- Kontroller at brenneren er slukket før du kobler fra gasspatronen. Vær forsiktig, gasspatronen kan være varm.
- Åpne gasspatronrommet.
- Skyv låsespaken til posisjonen Låst opp.
- Fjern gasspatronen ved å løfte den forsiktig.
- Kontroller tetningene før du kobler en ny gasspatron til apparatet.
- For å sikre en sikker tilkobling av en ny gasspatron til apparatet, vennligst les avsnittet «Hvordan bruke apparatet».

VEDLIKEHOLD

- Kontroller apparatets generelle tilstand visuelt og rengjør det om nødvendig. Fjern sand, gress, insekter osv.
- Kontroller at tetningene er i god stand. Hvis de er skadet eller slitt, vennligst kontakt Outwells kundeservice (kontaktinformasjon nedenfor).
- Kontroller at tilkoblings-/frakoblingssystemet for gasspatronen fungerer som det skal.
- Ikke modifier apparatet.

Outwells kundeservice

E-post: info@outwell.com

Tlf.: +45 70 50 59 00



© 04/2026 Oase Outdoors ApS. Made in China

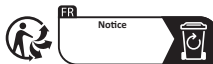


2531-26
PIN 2531/DP/0121

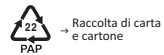
Outwell Customer Service
e-mail: info@outwell.com
Tel.: +45 70 50 59 00

Outwell® is a reg. trademark of Oase Outdoors
EU: Kornvej 9, DK-7323 Give, Denmark
UK: One Glass Wharf, Bristol, BS2 0ZX

FRANCE



ITALY



Raccolta di carta e cartone
Verifica le disposizioni del tuo Comune

ESPAÑA





MANUAL

ETNA SOLO

MODEL: 651355 / JY-550A

BRUKSANVISNING





VIKTIGT: Läs noggrant igenom dessa instruktioner innan användning så att du blir förtrogen med apparaten innan du ansluter den till dess gasbehållare eller gasflaska. Spara dessa instruktioner för framtida bruk.

- Apparattype: Portabelt gasolkök
- Modell: 651355 / JY-550A
- Gastyp: Butan
- Gasförbrukning: 160 g/h – 2,2 kW
- Gaskategori: Direkttryck – butan
- Rekommenderad pannstorlek: 160 – 260 mm i diameter
- Gasbehållare: Denna apparat får endast användas med MSF-1A butangasbehållare som uppfyller EN417.

Det kan vara farligt att försöka använda andra typer av gasbehållare.

Endast för utomhusbruk.

EJ AVSEDD FÖR KOMMERSIELLT BRUK.

Använd endast i väl ventilerade områden.

Täck inte spisens ventilationsöppningar.



SÄKERHETSVENTIL

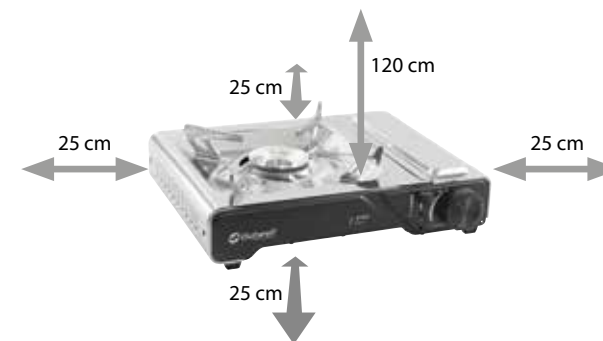
Säkerhetsinformation

- Kontrollera att tätningarna (mellan apparaten och gasbehållaren eller gasflaskan) sitter på plats och är i gott skick innan du ansluter gasbehållaren eller gasflaskan.



TÄTNINGAR

- Använd inte apparaten om tätningarna är skadade eller slitna.
- Använd inte en apparat som läcker, är skadad eller inte fungerar korrekt.
- Apparaten ska användas på en horisontell yta
 - som inte sannolikt påverkar dess funktion
 - fri från torrt gräs, sand etc.
 - Placera den inte på brännbart material.
- Apparaten ska användas på avstånd från brandfarliga material med minimavstånd enligt nedan.



- Gasbehållaren ska bytas i ett väl ventilerat utrymme, helst utomhus, bort från antändningskällor såsom öppen låga, pilotlågor, elektriska värmare och från andra personer.
- Om det luktar gas eller du upptäcker en läcka i apparaten, ta omedelbart ut den i fri luft till en väl ventilerad plats utan öppen låga där läckan kan lokaliseras och åtgärdas. Om du vill kontrollera apparaten för läckage, gör det utomhus. Försök inte hitta läckor med öppen låga; använd tvållösning.
- Om den tryckkänsliga säkerhetsanordningen löser ut betyder det att ett kritiskt tryck uppnåtts i behållaren och apparaten får inte användas förrän den svalnat helt. Försök inte kringgå den tryckkänsliga säkerhetsanordningen.

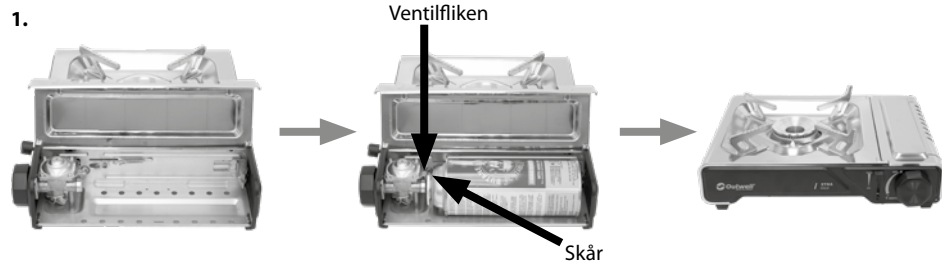
Anvisningar för användning och förvaring

FÖRSIKTIGHET: Åtkomliga delar kan bli mycket varma. Håll små barn borta.

Ta bort gasbehållaren innan apparaten förvaras.

Förvara apparaten torrt, skyddad mot damm och smuts samt borta från värme och direkt solljus.

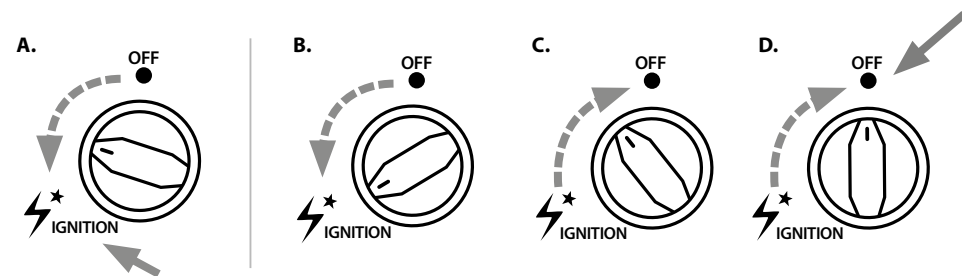
Så här använder du apparaten



Öppna gasbehållarkompartimentet för att sätta i gasbehållaren.
 Inspektera gasbehållaren visuellt innan du sätter in den i apparaten. Kontrollera att munstycket är oskadat och i gott skick. Om gasbehållaren är skadad på något sätt får du inte försöka använda den.
 Reglervredet måste stå i AV-läge innan gasbehållaren ansluts.
 Sätt gasbehållaren i hållaren så att ventilfliken är i linje med skåran i behållarens kant.
 Stäng facket.



När gasbehållaren sitter på plats, skjut låsvippan nedåt till låst läge.



- a) Tänd brännaren genom att vrida reglervredet moturs mot TÄNDNING tills du hör ett klick. Klickljudet kommer från tändaren och brännaren ska nu tändas.

Använd reglervredet för att justera lågan.

- b) För att öka lågan: vrid reglervredet moturs mot TÄNDNING.
 c) För att minska lågan: vrid reglervredet medurs mot AV.
 d) För att stänga apparaten helt: ställ reglervredet i AV-läge.

Byte av gasbehållare

- Byt gasbehållaren utomhus och borta från människor.
- Stäng av enheten helt.
- Kontrollera att brännaren är släckt innan gasbehållaren lossas. Var försiktig; gasbehållaren kan vara varm.
- Öppna gasbehållarkompartimentet.
- Skjut låsvippan till upplåst läge.
- Ta försiktigt bort gasbehållaren genom att lyfta upp den.
- Kontrollera tätningarna innan du ansluter en ny gasbehållare till apparaten.
- För att säkerställa en säker anslutning av en ny gasbehållare, läs avsnittet "**SÅ HÄR ANVÄNDER DU APPARATEN**".

Underhåll

- Kontrollera visuellt apparatens allmänna skick och rengör vid behov. Ta bort sand, gräs, insekter etc.
- Kontrollera att tätningarna är i gott skick. Om de är skadade eller slitna, kontakta Outwell Kundservice (kontaktuppgifter nedan).
- Kontrollera att anslutnings-/frånkopplingsystemet för gasbehållaren fungerar korrekt.
- Modifiera inte apparaten.

Outwell Kundservice
 e-post: info@outwell.com
 Tel.: +45 70 50 59 00



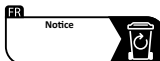
© 05/2026 Oase Outdoors ApS. Made in China

Outwell Customer Service
e-mail: info@outwell.com
Tel.: +45 70 50 59 00

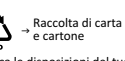
Outwell® is a reg. trademark of Oase Outdoors
EU: Kornvej 9, DK-7323 Give, Denmark
UK: One Glass Wharf, Bristol, BS2 0ZX



FRANCE



ITALY



Verifica le disposizioni del tuo Comune

ESPAÑA

